

Муниципальное бюджетное дошкольное образовательное учреждение  
«Детский сад № 33 комбинированного вида»  
Приволжского района города Казани  
Республика Татарстан, 420101, г. Казань ул. Профессора Камая, 126

Принят на педсовете  
Протокол №1 от 28  
августа 2023 г.  
Заслушан на собрании  
общего коллектива  
протокол № 3 от «15»  
05.2023г.



## ПОЛОЖЕНИЕ

### Службы психолого-педагогического сопровождения в МБДОУ «Детский сад № 33»

#### Основные положения службы психолого-педагогического сопровождения

Необходимым условием реализации ФГОС ДО в настоящее время становится психологическое сопровождение воспитательно-образовательного процесса.

Под психологическим сопровождением понимается система профессиональной деятельности педагога-психолога, направленная на реализацию образовательной программы дошкольного образования.

В соответствии с требованиями ФГОС ДО в системе дошкольного образования наиболее востребованным становится психолого-педагогическое сопровождение всех участников образовательного процесса, которыми в дошкольных образовательных учреждениях являются воспитанники, родители (законные представители) и педагогические работники.

Сопровождение - это система профессиональной деятельности, направленная на создание социально-психологических условий для успешного воспитания, обучения и развития ребёнка на каждом возрастном этапе. Поэтому забота о реализации права ребёнка на полноценное и свободное развитие является, сегодня неотъемлемой целью деятельности любого детского сада и школы.

Создание модели психолого-педагогического сопровождения дошкольников в детском саду обеспечит решение этих проблем. При этом ребёнок должен выступать субъектом собственной деятельности, а его активность и свобода должны встречаться и взаимодействовать с субъективностью и активностью взрослых. Важное место занимают психическое здоровье детей, создание психологически безопасной и комфортной

образовательной среды. Забота о психологическом здоровье детей в образовательном пространстве - это забота о безопасности каждого растущего человека и безопасности нации завтра. Именно поэтому на современном этапе развития системы дошкольного образования возникает потребность организации психологического сопровождения внедрения федерального государственного образовательного стандарта на уровне каждого дошкольного образовательного учреждения. На уровне каждого дошкольного учреждения задачей психолого-педагогического сопровождения образовательного процесса является совместная деятельность всех специалистов по выявлению проблем в развитии детей и оказанию первичной помощи в преодолении трудностей в усвоении знаний, взаимодействии с педагогами, родителями, сверстниками.

В основании системы психолого-педагогического сопровождения лежат возрастные особенности детей на разных периодах развития и психолого-педагогические направления деятельности. Психолого-педагогическое сопровождение сегодня является не просто суммой разнообразных методов коррекционно-развивающей работы с детьми, но выступает как комплексная технология поддержки и помощи ребенку в решении задач развития, обучения, воспитания и социализации.

Концептуальной и методологической основой описываемой службы психолого-педагогического сопровождения являются:

- концепция сопровождения Е.И. Казаковой;
- культурно-исторический подход (Л.С.Выготский, А.Р.Лурия);
- деятельностный подход (Л.А.Венгер, В.В.Давыдов, А.В.Запорожец, А.Н.Леонтьев, Н.Н.Поддьяков, Д.Б.Эльконин и др.);
- личностный подход (Л.И.Божович, Л.С.Выготский, А.В.Запорожец, А.Н.Леонтьев, В.А.Петровский, Д.Б.Эльконин и др.).

Процесс сопровождения развития ребенка осуществляется на основе следующих принципов:

- рекомендательный характер советов сопровождающего;
- приоритет интересов сопровождаемого;
- непрерывность сопровождения;
- мультидисциплинарность сопровождения;
- стремление к автономизации.

Эти принципы помогают осуществлять на практике различные виды

психолого-педагогического сопровождения: индивидуальное и системное.

Основные направления деятельности педагога-психолога: психологическое просвещение, психодиагностика, коррекционно-развивающая работа, психологическое консультирование.

Основные субъекты психологического сопровождения: дети, родители, педагоги. Цель психологического сопровождения: обеспечить безопасность и сохранение

психологического здоровья детей как основу для полноценного психического развития на всех этапах дошкольного детства.

Задачи психологического сопровождения:

- 1) Содействовать созданию социально-психологических условий для успешного развития детей, опираясь на индивидуальные особенности, реальные личностные достижения каждого ребёнка и зону его ближайшего развития.
- 2) Содействовать коллективу дошкольного учреждения в гармонизации психологического климата, благоприятного для развития детей
- 3) Оказывать своевременную психологическую консультативную, диагностическую, коррекционно-развивающую помощь детям, родителям и педагогам в решении психологических проблем при подготовке детей к школе.
- 4) Способствовать личностному саморазвитию и самореализации педагогов и родителей через различные формы психологического просвещения.

Психологическое сопровождение МБДОУ № 33 осуществляется в рамках компенсирующей группы и логопедических групп от 5 до 7 лет

### **Модель психолого-педагогического сопровождения**

#### **в МБДОУ «Детский сад № 33»**

В основу проектируемой модели психолого-педагогического сопровождения были положены следующие принципы:

- научность – использование научно обоснованных и апробированных в педагогической практике технологий и методик;
- системность – организация системы непрерывной работы со всеми участниками образовательного процесса на основе коллегиальности и диалогового взаимодействия;
- комплексность – совместная деятельность различных

специалистов, всех участников образовательного процесса в решении задач сопровождения;

□ превентивность – обеспечение перехода от принципа «скорой помощи» (реагирование на уже возникшие проблемы) к предупреждению возникновения проблемных ситуаций;

□ открытость – последовательное использование ресурсов сетевого взаимодействия и социального партнерства, открытость мероприятий для педагогических и руководящих работников дошкольной образовательной организации;

Предложенная модель состоит в интеграции и концентрации необходимых ресурсов для обеспечения эффективного психолого-педагогического сопровождения образовательного процесса.

**Цель реализации службы:** создание интегрированного пространства, обеспечивающее комплексное психолого-педагогическое сопровождение образовательного процесса в условиях реализации ФГОС дошкольного образования.

**Задачи реализации службы:**

□ осуществлять учёт специфики возрастного психофизического развития детей дошкольного возраста;

□ формировать и развивать психолого-педагогическую компетентность участников образовательного процесса;

□ содействовать вариативности направлений и форм психолого-педагогического сопровождения,

□ способствовать диверсификации уровней психолого-педагогического сопровождения участников образовательного процесса.

**Результат реализации службы:**

□ создание эффективной системы психолого-педагогического сопровождения образовательного процесса;

□ создание многоуровневого интегрированного пространства, обеспечивающего вариативность форм и направлений психолого-педагогического сопровождения;

□ выполнение требований ФГОС дошкольного образования в части создания эффективных психолого-педагогических условий реализации образовательной программы дошкольной образовательной организации.

**Эффекты реализации службы психолого-педагогического сопровождения образовательного процесса:**

- повышение профессиональной компетентности субъектов психолого-педагогического сопровождения;
- рост качества образования в части освоения воспитанниками образовательной программы дошкольного образования;
- увеличение количества субъектов, осуществляющих психолого-педагогическое сопровождение.

### Описание службы

В предлагаемой службе выстраиваются как вертикальные, так и горизонтальные связи.

**Вертикальные связи** способствуют диверсификации уровней психолого-педагогического сопровождения и обеспечивают взаимодействие субъектов сопровождения.

**Горизонтальные связи** в свою очередь обеспечивают вариативность направлений и форм сопровождения.

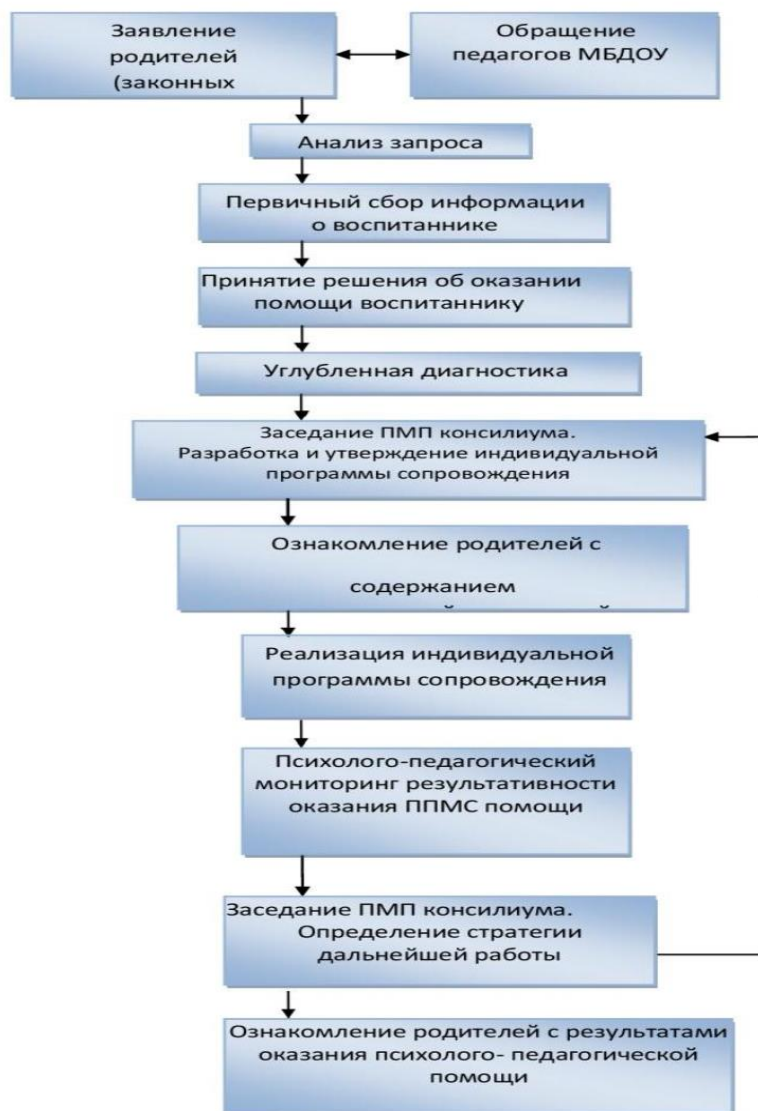
Иерархия вертикальных связей в модели психолого-педагогического сопровождения. В вертикальной плоскости выстраиваются партнёрские отношения субъектов психолого-педагогического сопровождения на четырёх уровнях:

- муниципальный уровень;
- институциональный уровень;
- групповой уровень;
- индивидуальный.

### Схема взаимодействия по вертикали



**Схема-алгоритм оказания психолого-педагогической помощи воспитанникам, испытывающим трудности в освоении образовательной программы, своем развитии и социальной адаптации**



**Примерный порядок оказания психолого-педагогической и медико-социальной помощи воспитанникам, испытывающим трудности в освоении образовательной программы, развитии и социальной адаптации**

Этапы	Мероприятия	Ответственные	Временной интервал (сроки)
1. Запрос на оказание помощи.	<p>1. Родитель (законный представитель) воспитанника заполняет заявление на оказание психолого-педагогической и медико-социальной помощи.</p> <p>В случае, если выявлены воспитанники с трудностями в освоении образовательной программы, своем развитии или социальной адаптации, а родители (законные представители) отказываются от предоставления помощи, заявление заполняется родителем (законным представителем) в пункте «отказ от оказания помощи».</p> <p>В случае отказа родителя от оказания психолого-педагогической и социальной помощи воспитаннику специалистами образовательной организации осуществляется профилактическая деятельность.</p> <p>2. Заявление родителя регистрируется в Журнале регистрации заявлений о предоставлении психолого-педагогической и социальной помощи воспитанникам, испытывающим</p>	Заведующий, родитель (законный представитель).	10-15 мин.
2. Анализ запроса.	<p>Цель: изучение первичной документации (заявления родителя), обозначение проблемы, сбор первичной информации.</p> <p>1. Заявление поступает к председателю ППк.</p> <p>2. Председатель ППк совместно со специалистами службы ППМС-сопровождения анализируют наличие трудностей у воспитанника и определяют состав специалистов для оказания помощи.</p> <p>3. Сбор первичной информации о воспитаннике (в зависимости от запроса родителей).</p> <p>4. Определение формы оказания помощи: психолого-педагогическое консультирование родителей (законных представителей) и педагогических работников;</p>	Председатель ППк, специалисты ППМС-сопровождения (педагог-психолог, учитель-логопед (дефектолог), воспитатель).	3 дня.

3.Принятие решения об оказании помощи воспитанникам.	Цель: информирование родителей (законных представителей) о предоставлении помощи воспитанникам, испытывающим трудности в освоении образовательной программы, своем развитии и социальной адаптации.	Специалист службы ППМС - сопровождения.	В течение 5 рабочих дней с момента получения заявления.
4. Диагностика	Цель: сбор информации к заседанию ППк 1. Информация о состоянии здоровья воспитанника. 2. Углубленная диагностика психического развития. 3. Диагностика речевого развития. 4.Диагностика уровня социальной адаптации, бытовых навыков и умений.	педагог-психолог, учитель-логопед(дефектолог), воспитатели	3-4 дня.
5. Заседание ПМП консилиума. Ознакомление родителей с индивидуальной программой сопровождения.	Цель: составление и утверждение индивидуальной программы сопровождения. 1.Обсуждение представлений специалистов на воспитанника. 2.Согласование взаимодействия специалистов, распределение ответственности.	председатель ППк, заведующий, заместитель заведующего по УВР, члены ПП консилиума.	1 день.
6.Реализация индивидуальной программы сопровождения.	Цель: оказание ППМС помощи: 1 – педагогическая помощь (воспитатели, специалисты); 2 –психологическая помощь (педагог-психолог); 3 –логопедическая помощь (учитель-дефектолог, учитель-логопед); 4 - диспетчерская помощь (специалисты других организаций и служб города).	Педагог-психолог, учитель-логопед, Педагог-психолог, медицинский работник, воспитатель и иные специалисты	Индивидуально, согласно программе сопровождения.



<p>7. Мониторинг результативности оказания ППМС помощи.</p>	<p>Цель: динамическое наблюдение за эффективностью оказания ППМС помощи. 1. Промежуточный мониторинг.</p> <p>2. Внесение корректив в индивидуальную программу сопровождения.</p> <p>3. Итоговый мониторинг результативности мер психолого-педагогической помощи (выход на дальнейшее сопровождение или прекращение работы).</p>	<p>Специалисты ППМС сопровождения, председатель ПМПк, заведующий, заместитель заведующего по ДР.</p>	<p>Индивидуально, согласно программе сопровождения.</p>
<p>8. Ознакомление родителей с результатами оказания ППМС помощи.</p>	<p>Цель: информирование родителей (законных представителей) о результатах оказания ППМС помощи.</p>	<p>Специалисты ППМС сопровождения.</p>	<p>Индивидуально, согласно программе сопровождения.</p>